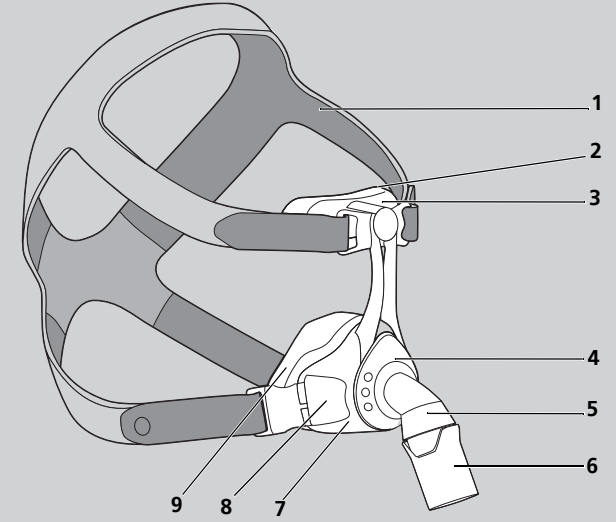


WM 65850d 11/2020 DE, EN, FR, NL, IT, TR, ES (MXX)



CE 0197

**Löwenstein Medical
Technology GmbH + Co. KG**
Kronsaalweg 40
22525 Hamburg, Germany
T: +49 40 54702-0
F: +49 40 54702-461
www.loewensteinmedical.com

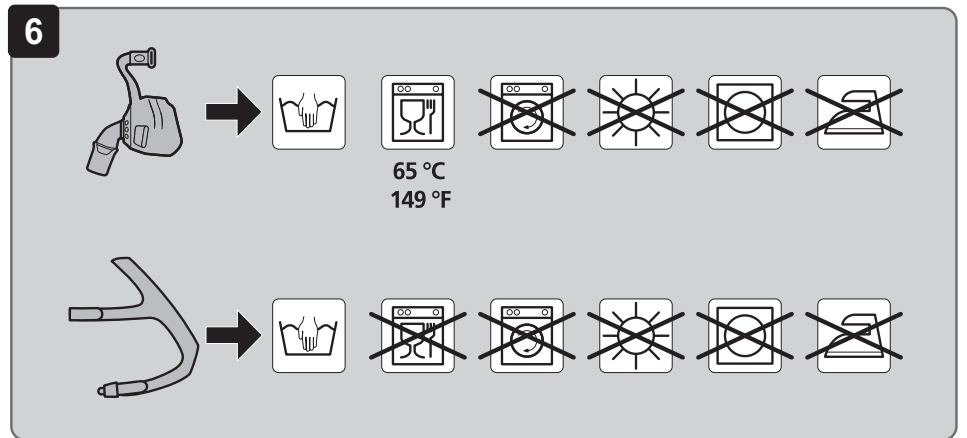
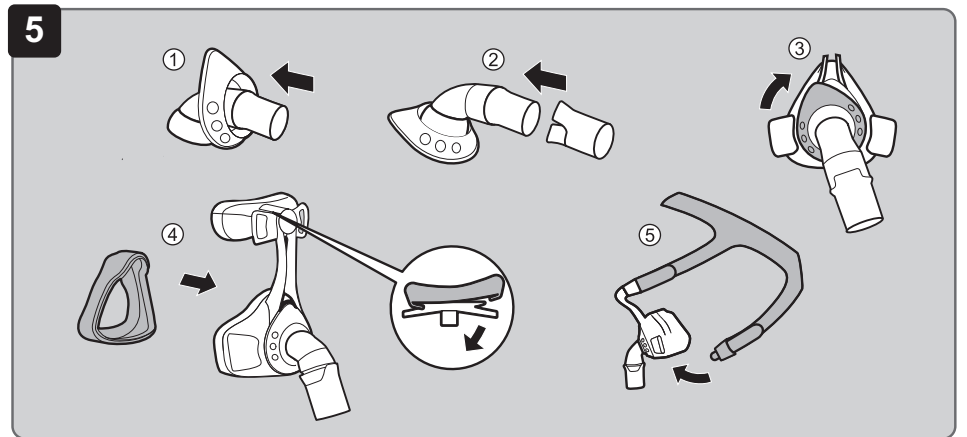
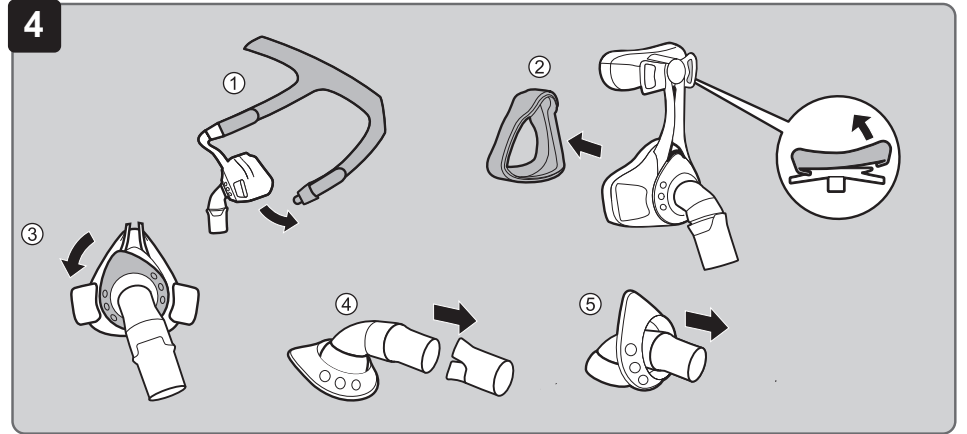
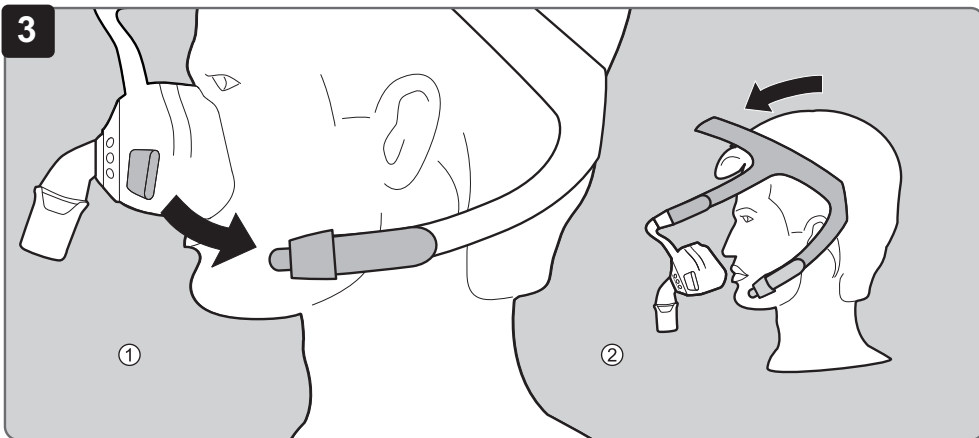
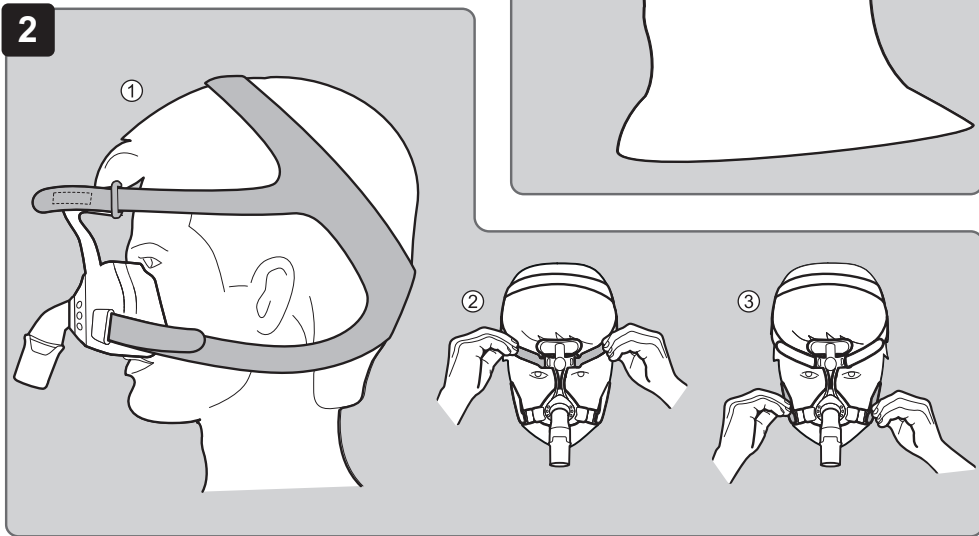
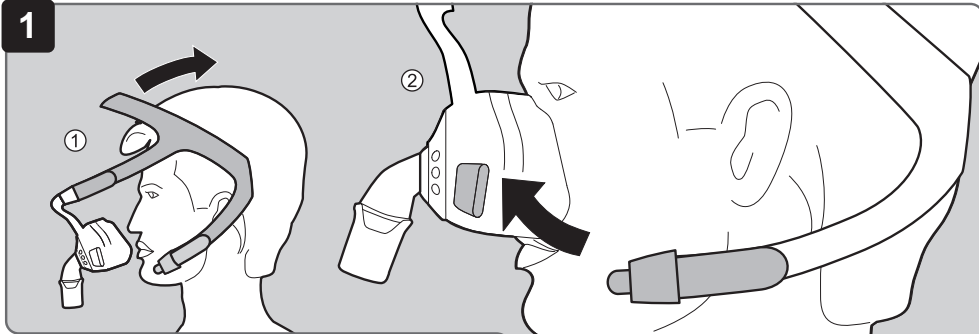
JOYCEone

Nasal Maske



WM 65850d





1 Kullanım

Maskeyi nasıl takacağınızı, ayarlayacağınızı, çıkaracağınızı, parçalarına ayıracağınızı ve yeniden birleştireceğinizi görmek için ilgili resimlere bakınız:

- 1 Maskenin takılması
- 2 Maskenin ayarlanması
- 3 Maskenin çıkartılması
- 4 Maskenin parçalarına ayrılması
- 5 Maskenin birleştirilmesi

2 Giriş

2.1 Kullanım amacı

JOYCEone maskesi, uyku apnesi tedavisinde ve yeterli ventilasyon söz konusu olan hastalarda girişimsel ve yaşam destek amaçlı olmayan solunum desteği vermek için kullanılır. Bu maske hasta ile terapi cihazı arasındaki bağlantıyı sağlar.

2.2 Kontrendikasyonlar

Maske, aşağıda belirtilen semptomlarda kullanılmamalı veya çok dikkatli bir şekilde kullanılmalıdır:

Çürüklükler ve yaralanmalar, cilt alerjileri, yüz cildinde kızarıklıklar, yüzde maskenin temas ettiği yerlerde izler, klostrofobi, korku, yüzde veya nazofaringeal deformasyonlar, kusmaya yol açabilecek ilaçların alınması, acil intübasyon gerekliliği. Tedavi cihazınızın kullanma kılavuzunda belirtilen kontrendikasyonları da dikkate alınız.

2.3 Yan etkiler

Burun tıkanması, burun içi kuruması, sabahları ağızda kuruluk, burun boşluklarında (sinüs) basınç hissi, gözün mukozal zarlarında yangı (konjunktivitis), cilt kızarıkları, maskenin yüze temas ettiği yerlerde basınç izleri, solunum esnasında rahatsız edici sesler.

3 Güvenlik

Oksijen girişi sağlanmasından kaynaklanan yaralanma tehlikesi!

Oksijen, giysilerde, yatak çarşaflarında ve saçlarda birikebilir. Sigara içilmesi, açık ateş mevcut olması ve elektrikli cihazlar kullanılması halinde, oksijen yangınlara ve patlamalara yol açabilir.

- ⇒ Sigara içmeyiniz.
- ⇒ Açık ateş yakmaktan kaçınınız.

CO₂ gazının geri solunması nedeniyle yaralanma tehlikesi!

- Maske yanlış kullanıldığında, CO₂ geri solunabilir.
- ⇒ Maskenin nefes çıkış sistemini kapatmayınız.
- ⇒ Maskeyi ancak tedavi cihazı çalıştığı zaman uzun süre takınız.
- ⇒ Maskeyi sadece bildirilmiş tedavi basıncı aralığında kullanınız.
- ⇒ Maskeyi kendi başına çıkartmayan hastalarda bu maskeyi kullanmayınız.

Maskenin kaymasından kaynaklanan yaralanma tehlikesi!

Maske kayarsa veya yüzden düşerse, tedavi etkisiz olur.

- ⇒ Kısıtlı spontane solunum söz konusu olan hastaları denetleyiniz.
- ⇒ Tedavi cihazında öngörülmuş olan vakum alarmını / sızıntı alarmını etkinleştiriniz.

Narkoz gazlarından kaynaklanan yaralanma tehlikesi!

- Narkoz gazı nefes çıkış valfinden dışarı sızabilir ve üçüncü şahıslar için tehlike oluşturabilir.
- ⇒ Maskeyi kesinlikle anestezi esnasında kullanmayınız.

Temizlik olmaması nedeniyle yaralanma tehlikesi!

- Maskede pislik veya kirlenme olabilir ve bu da hasta açısından tehlike teşkil edebilir.
- ⇒ Maske ilk kez kullanılmadan önce temizlenmelidir (Temizleme ve hijyenik hazırlama işlemleri bölümüne bakınız).
- ⇒ Maskeyi muntazam aralıklar ile temizleyiniz.

4 Ürünün tanıtımı

4.1 Genel bakış

Her bir parçanın görünümü için baş sayfaya bakınız.

1. Kafa bandı
2. Alın yastığı
3. Alın desteği
4. Emniyet bileziği
5. Ara bağlantı parçası
6. Döner kovan
7. Maske gövdesi
8. Kayış klipsi
9. Maske lastiği

4.2 Maskeyle birlikte kullanılmaya uygun cihazlar

Tedavi cihazı doğru basıncı gösterse de, bazı cihaz kombinasyonlarında maskede söz konusu olan gerçek basınç ve öngörülen tedavi basıncı aynı değildir. Cihaz kombinasyonunu bir doktora veya yetkili satıcıya ayarlatarak, maskede söz konusu olan gerçek basıncın tedavi basıncı ile aynı olmasını sağlayınız.

4.3 Soluk verme sistemi

Maskeye bir soluk verme sistemi entegre edilmiştir. Emniyet bileziği ve maske gövdesinin biçimi, bu parçalar arasında bir boşluk oluşacak şekilde gerçekleştirilmiştir. Hastanın verdiği soluk bu boşluktan dışarı çıkabilir.

5 Temizleme ve hijyenik hazırlama

UYARI

Yetersiz temizlik nedeniyle yaralanma tehlikesi!

Artıklar, maskeyi tıkayabilir, entegre soluk verme sisteminin çalışmasını olumsuz etkileyebilir ve tedavinin başarılı olmasını tehdit edebilir.
⇒ Bağırsıklık sistemi zayıf veya özel bir hastalık geçirmiş olan hastalarda, doktora danışıldıktan sonra maske parçaları her gün dezenfekte edilmelidir.

5.1 Maskenin temizlenmesi

- Maskeyi parçalarına ayırınız (bakınız resim 4).
- Maskeyi, aşağıdaki tabloya göre temizleyiniz:

Yapılacak iş	Günlük	Haftada bir
Maske parçalarını sıcak suyla ve yumuşak deterjan ile yıkayınız.	X	
Maske parçalarını yıkama sırasında bir bezle veya yumuşak fırça ile iyice temizleyiniz. Veya: Maskenin parçalarını bulaşık makinesine yerleştiriniz, azm. ısı derecesi 70 °C.		X
Kafa bandını elinizle yıkayın.		X

- Tüm parçaları temiz suyla çalkalayınız.
- Tüm parçaları, kendiliğinden kurumaya bırakınız.
- Görsel kontrolden geçiriniz.
- Gerekli olması halinde: Hasarlı parçaları değiştiriniz.

- Maske parçalarını yeniden birleştiriniz (bakınız resim 5).

i	Maske parçalarındaki renk değişimleri maskenin işlevini etkilemez.
----------	--

5.2 Hijyenik hazırlama (klinik alanı)

Maskeyi kullanacak hasta değişeceği zaman, maskeyi hijyenik hazırlık işlemine tabii tutmalısınız. Hasta değişmesi halinde yapılacak hijyenik hazırlama ile ilgili bilgileri üreticinin İnternet sayfasındaki bir broşürde bulabilirsiniz. Talep etmeniz halinde ilgili broşürü size biz de gönderebiliriz.

6 Giderilmesi ya da imha edilmesi

Tüm parçaları evsel atıklar üzerinden bertaraf edebilirsiniz.

7 Arızalar

Arıza	Nedeni	Giderilmesi
Yüzde baskı nedeniyle ağrı.	Maske yüze fazla sıkı oturuyor.	Kafa bandını biraz bol ayarlayınız.
Hava ceryanı göze geliyor.	Maske çok bol takılmış. Maske yüze uymuyor.	Kafa bandını biraz daha sıkı ayarlayınız. Yetkili satıcıya başvurunuz.
Tedavi basıncına ulaşamıyor.	Maske doğru ayarlanmamış.	Maskeyi yeniden ayarlayınız (bakınız resim 2).
	Maske lastiği hasarlı.	Maske lastiğini yenisiyle değiştiriniz.
	Hortum sisteminde kaçak var.	Geçmeli bağlantı yerlerini ve hortumların doğru oturmasını kontrol ediniz.

8 Teknik veriler

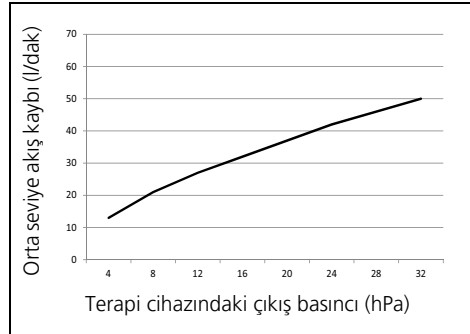
93/42/EEC yönetmeliği uyarınca ürün sınıfı	IIa
Ölçüler (G x Y x D)	96 mm x 115 mm x 83 mm
Ağırlık	87 g
Tedavi basıncı aralığı	4 hPa - 30 hPa
Hortum bağlantısı: Koni EN ISO 5356-1 normuna göre	Ø 22 mm (erkek uç)

Isı derecesi aralığı: Çalıştırma Taşıma ve depolama	+5 °C ila + 40 °C -20 °C ila +70 °C
Akış direnci 50 L/dk değerinde 100 L/dk değerinde	0,2 hPa 0,9 hPa
ISO 4871 uyarınca öngörülen iki sayılı gürültü emisyon değeri: - Ses basınç seviyesi - Ses gücü seviyesi - Belirsizlik faktörü	18 dB(A) 26 dB(A) 3 dB(A)
Ömür	5 yıl
Kullanım süresi	Azami 12 ay ¹
Uygulanmış standartlar	EN ISO 17510-2:2009

¹ Maskenin malzemeleri örn. agresif temizlik malzemelerine maruz kalınca yaşlanır, aşınır ve eskir. Bazı durumlarda, maske parçalarının öngörülenden daha önce değiştirilmesi gerekebilir.

9 Basınç-Akış karakteristik eğrisi

Basınç-akış karakteristik eğrisinde, terapi basıncına bağlı olarak kaçak hava akışı gösterilir.



10 Malzemeler

Eğer söz konusu maddelerden herhangi birine karşı alerjiniz varsa, maskeyi ancak doktorunuza danıştıktan sonra kullanınız:

Maske lastiği, alın yastığı, alın desteği yayı	SI (silikon)
Emniyet bileziği (sert bileşen)	PP (polipropilen)
Emniyet bileziği (yumuşak bileşen)	TPE (termoplastik elastomer)

Kayıp klipsi	PA (poliamid), POM (polioksimetilen)
Alın desteği, döner kovan, maske gövdesi, ara bağlantı parçası	PA (poliamid)
Kafa bandı	EL (elastan), PES (polyester), PU (poliüretan), UBL Loop, CO (pamuk), PA (poliamid)

Maskenin hiçbir parçasında lateks, PVC (polivinilklorid) ve DEHP (dietilheksilftalat) bulunmamaktadır.

11 Garanti

Löwenstein Medical Technology, müşterileri için yeni orijinal Löwenstein Medical Technology ürünü ve Löwenstein Medical Technology tarafından monte edilmiş yedek parça için, ilgili ürün için geçerli olan garanti koşulları ve aşağıda gösterilen satın alma tarihinden başlamak üzere garanti süreleri uyarınca sınırlı bir üretici garantisini vermektedir. Garanti koşulları üreticinin İnternet sayfasından indirilebilir. Talep etmeniz halinde garanti koşullarını size postayla da gönderebiliriz.

Eğer kullanma kılavuzunda önerilenlerin dışında aksesuarlar veya orijinal olmayan yedek parçalar kullanılırsa, garanti ve sorumluluk hükümlerinin tamamen geçersiz olacağını lütfen dikkate alınız.

Bir garanti durumu söz konusu olduğunda yetkili satıcınıza başvurunuz.

Ürün	Garanti süreleri
Maskeler ve aksesuarları	6 ay

12 Uygunluk beyanı

İşbu yazı ile, üretici konumundaki Löwenstein Medical Technology GmbH + Co. KG (Kronsaaßweg 40, 22525 Hamburg, Almanya) firması, bu ürünün, tıbbi ürünlere ilişkin 93/42/EEC sayılı direktifinin geçerli hükümlerine uygun olduğunu beyan eder. Uygunluk beyanının tam metnini üreticinin İnternet sayfasından temin edebilirsiniz.